



Модули передачи данных МПД

**Инструкция по быстрой
установке и запуску**

РБЯК.423140.076 И1



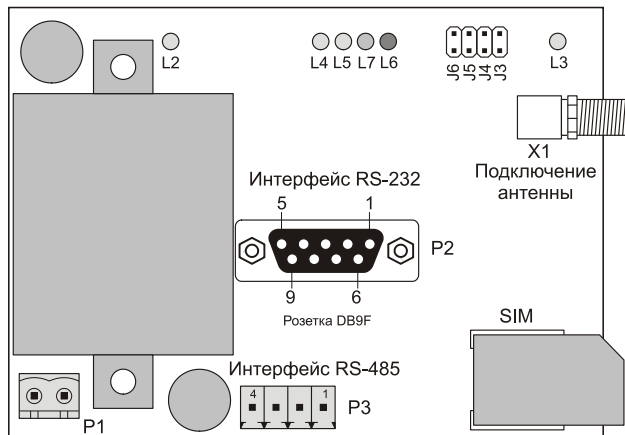
Содержание	
1	Включение МПД..... 2
2	Настройка МПД..... 3
2.1	Создание конфигурационного файла..... 3
2.2	Запись конфигурационного файла..... 6
3	Проверка работоспособности..... 7

Введение

Настоящий документ распространяется на Модули передачи данных (МПД) и предназначен для быстрой установки и запуска модуля в эксплуатацию.

ВНИМАНИЕ! ЭЛЕКТРОПИТАНИЕ МПД ОСУЩЕСТВЛЯЕТСЯ НАПРЯЖЕНИЕМ 220 В.

1 Включение МПД



Питание
~ 220В

Рисунок 1

Далее необходимо:

1. Отключить питание МПД;
2. Снять перемычку «J5»;
3. Установить SIM-карту в соответствующее гнездо, как показано на рисунке 1;
4. Соединить разъем «P2» при помощи кабеля RS-232 с вычислителем;
5. Подать питание на МПД.

3 Проверка работоспособности

При успешной настройке МПД должно происходить следующее:

1. Загорится светодиод «L2» – подано питание на плату;
2. Загорится светодиод «L6» (красный);
3. Начнет мигать (1Гц) светодиод «L3» (желтый) – идет регистрация в сети;
4. По окончании регистрации «L3» станет загораться раз в три секунды;
5. Начнет мигать «L6» (красный) – установка связи GPRS;
6. Через 20-60 сек. «L6» гаснет – связь GPRS установлена;
7. Загорится «L7» (желтый) – индикатор уровня сигнала:
 - Горит – сигнал устойчивый;
 - Мигает – сигнал не устойчивый;
 - Не горит – сигнал отсутствует.
8. Загорится «L5» - связь с сервером;
9. В зависимости от настроек сервера может начаться обмен с вычислителем, при этом будет гореть «L4»;
10. По окончании связи со всеми настроенными серверами МПД переходит в ждущий режим работы, при этом горит индикатор питания «L2» индикатор уровня сигнала «L7» и раз в три секунды загорается «L3».

Прибор настроен и готов к работе.

Пример настроек сервера

Настройки пункта «Устройство 0» соответствуют прибору, подключенному по RS-232.

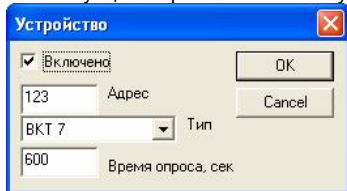
Настройки пунктов «Устройство 1... Устройство 8» соответствуют приборам, подключенным по RS-485.

Установите галочку «Включено»;

Впишите сетевой адрес подключенного прибора (от 1 до 255);

Выберите тип подключенного прибора;

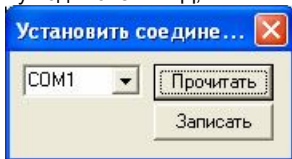
Установите время опроса диагностируемых ситуаций (при установке в поле «Время опроса, сек» значения «0», диагностируемые ситуации опрашиваться не будут).



2.2 Запись конфигурационного файла

После завершения создания конфигурационного файла необходимо:

1. В основном окне программы нажать кнопку «Конфигурация», после чего выбрать номер COM-порта, к которому подключен МПД;



2. Нажать кнопку «Записать».

Настройка МПД завершена.

Последовательность действий (см. рисунок 1):

1. Установить переключку «J5»;
2. Соединить разъем «P2» с COM-портом компьютера при помощи входящего в комплект соответствующего кабеля;
3. Подключить антенну к разъему «X1»;
4. Подать питание на разъем «P1».

2 Настройка МПД

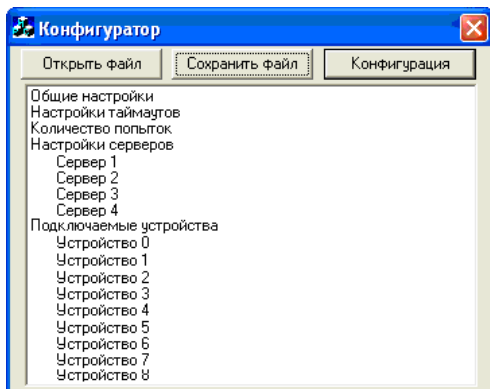
Настройка МПД заключается в записи во внутреннюю flash-память МПД конфигурационного файла с расширением *.cfg, который создается при помощи программы «Конфигуратор». На входящем в комплект компакт-диске находится файл «default.cfg» с оптимальными настройками значений тайм-аутов, попыток соединения и скоростей обмена по интерфейсам. Остальные настройки выполняются в зависимости от параметров сервера и от настроек SIM-карты оператора сотовой связи вручную.

2.1 Создание конфигурационного файла.

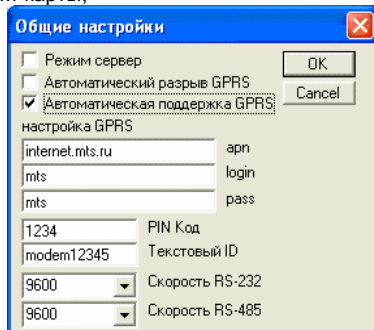
Создание конфигурационного файла осуществляется при помощи программы «Конфигуратор». Для запуска программы необходимо открыть файл «config.exe», который находится на компакт-диске. После чего откроется основное окно программы:

Последовательность действий:

1. Нажмите кнопку в окне программы «Открыть файл» и выберите файл «default.cfg»;



- В пункте меню общие настройки введите PIN-код SIM-карты;

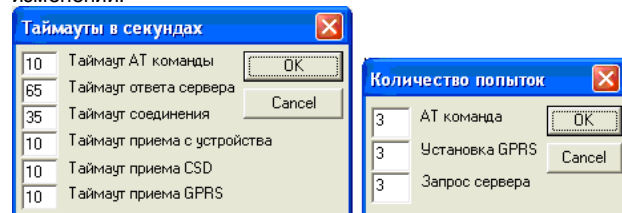


Пример заполнения меню «Общие настройки»

- Поля «apn», «login» и «pass» заполните в соответствии с документацией на SIM-карту;
- В поле «Текстовый ID» введите любую числобуквенную последовательность не более 32 символов английской раскладки клавиатуры.

ВНИМАНИЕ! Текстовый ID должен быть согласован с владельцем сервера.

Пункты меню «Настройка тайм-аутов» и «количество попыток» уже настроены по умолчанию и не требуют внесения изменений.



На рисунке указаны оптимальные параметры для установки.

При настройке сервера необходимо установить галочку в поле «Включен» и выбрать тип архива «HOUR». Поля «Пароль», «Адрес и порт», «Входящий config», «Входящий callback», «номер для СМС» и «номер для CSD», а также расписание и глубина архива согласуются с владельцем сервера.

